



بررسی نقش طرح‌های هادی در توسعه روستایی از منظر کالبدی با تأکید بر هویت بخشی به فضا (مطالعه موردی، شهرستان رشت، استان گیلان)

محمد علی رحیمی پور شخانی نژاد^۱، حبیب محمودی چناری^۱، سیده فاطمه امامی^{۲*}، فرزانه نصیری جان آقا^۳

۱- استادیار گروه پژوهشی مطالعات ناحیه‌ای، جهاد دانشگاهی استان گیلان، رشت، ایران

۲- دکتری جغرافیا و برنامه‌ریزی روستایی، کارشناس پژوهشی گروه پژوهشی مطالعات ناحیه‌ای، جهاد دانشگاهی استان گیلان، رشت، ایران

۳- مربی پژوهشی گروه پژوهشی مطالعات ناحیه‌ای، جهاد دانشگاهی استان گیلان، رشت، ایران

چکیده

اجرای طرح هادی روستایی جهت تأمین عادلانه امکانات از طریق تحول کالبدی- فیزیکی روستا، ایجاد تسهیلات اجتماعی- تولیدی، تأمین خدمات عمومی و بهبود مسکن روستاییان بوده است. اثرات این طرح‌ها محدود به تغییراتی در بافت کالبدی بوده و در اجرای آن به عامل اقتصادی کمتر توجه شده است. هدف از پژوهش حاضر بررسی نقش طرح‌های هادی در تحولات توسعه کالبدی و هویت بخشی به فضای زیستی از منظر ساکنین روستایی می‌باشد. این تحقیق از نظر هدف کاربردی و از نظر رویکرد توصیفی- تحلیلی است که با نمونه‌ای با حجم ۲۵۰ نفر از میان افراد روستاهای شهرستان رشت انجام شده است. ابزار گردآوری داده‌ها در این پژوهش شامل: مطالعات کتابخانه‌ای برای جمع‌آوری اطلاعات مربوط به ادبیات تحقیق و سپس پژوهش‌های میدانی از طریق مشاهده و پرسشنامه می‌باشد. جامعه آماری، روستاییان ساکن روستاهای شهرستان رشت هستند. در این پژوهش به منظور بررسی هویت کالبدی از روش میان‌یابی به روش کریجینگ استفاده شده است. بعبارتی روش تجزیه و تحلیل داده‌ها مبتنی بر آمار فضایی می‌باشد. نتایج تحقیق حاکی از آن است الگوی توزیع فضایی متغیرهای هویت کالبدی در روستاهای شهرستان رشت به صورت خطی (شمالی- جنوبی) است به این معنی که روستاهای واقع در مناطق جنوب، مرکز و شمال از وضعیت مطلوب‌تری برخوردار می‌باشند به مراتب هر چه به سمت غرب و شرق کشیده می‌شود الگوی خطی از بین رفته به صورت لکه‌هایی نمایش داده می‌شوند که از وضعیت مطلوبی برخوردار نمی‌باشند.

کلیدواژه‌ها: طرح هادی، توسعه کالبدی، کریجینگ، توزیع فضایی



in rural development from a Investigating the role of Guide Plans physical perspective with emphasis on identifying the space

Mohammad Ali Rahimpour Sheikhan Nejad¹, Habib Mahmoudi Chenari¹, Seyyedeh Fatemeh Emami^{*2}, Farzaneh Nasiri Jan Agha³

- 1- Assistant Professor, Department of Regional Studies, Environmental Research Institute, Academic Center for Education, Culture and Research (ACECR), Guilan Province, Rasht, Iran
- 2- Research expert, Department of Regional Studies, Environmental Research Institute, Academic Center for Education, Culture and Research (ACECR), Guilan Province, Rasht, Iran
- 3- Instructor, Department of Regional Studies, Environmental Research Institute, Academic Center for Education, Culture and Research (ACECR), Guilan Province, Rasht, Iran

Abstract

Implementation of the rural master plan has been to provide equitable facilities through physical-body transformation of the village, creating social-productive facilities, providing public services and improving housing for villagers. The effects of Guide Plans are limited to changes in physical texture and less attention is paid to the economic factor in its implementation. The purpose of this study is to investigate the role of these pilot plans in the transformation of physical development and identification to the living space from the perspective of residents. This research is practical in terms of purpose and it is descriptive-analytical in terms of approach, which has been done with a sample of 250 people from rural areas in Rasht. Data collection tools in this study included: library studies to collect information related to research literature and then field research through observation and questionnaires. The statistical population of the research is the villagers living in the villages of Rasht. In this study, the correlation method by Kriging method has been used for physical identity. In other words, the data analysis method is based on spatial statistics. The results indicate that the pattern of spatial distribution of physical identity variables in the villages of Rasht is linear (north-south), which means that the villages located in the south, center and north are in a more favorable situation. The linear pattern disappears for villages near to west and east, they do not have a favorable situation, and they are displayed as spots.

Keywords: Guide Plans, physical development, Kriging, Spatial distribution

* Corresponding author E-mail address: f_emami22@yahoo.com

مقدمه

مفهوم توسعه در فرایند رشد نهفته است. در اکثر کشورهای پیشرفته جهان، توسعه روستایی رابطه تنگاتنگی با فرایندهای ساختاری نظیر فرایند اقتصادی، اجتماعی، سیاسی و فرهنگی، مدیریتی و زیست‌محیطی دارد (Herrmann. Osinski, 1999: 95). حوزه‌های روستایی به عنوان قاعده نظام سکونت و فعالیت ملی نقش اساسی در توسعه ایفا می‌کنند چرا که توسعه پایدار سرزمین در گرو پایداری نظام روستایی به عنوان زیر نظام تشکیل دهنده نظام سرزمین است و پایداری فضاهای روستایی در ابعاد مختلف می‌تواند نقش موثری در توسعه منطقه-ای و ملی داشته باشد (رضوانی، ۱۳۸۷: ۲). تجربیات بسیاری از کشورهای توسعه یافته و در حال توسعه جهان نشان می‌دهد که برنامه-ریزی توسعه کالبدی مناطق روستایی عمدتاً با رویکرد سرزمینی و در بستر توسعه پایدار به انجام می‌رسد (پورطاهری و بدری، ۱۳۹۰: ۲۸). مناطق روستایی که از لحاظ اقتصادی در عرصه ساختاری و کارکردی در سطح بالاتری قرار دارند همواره با پذیرش شیوه‌های نوین توسعه، زمینه بهبود شرایط کالبدی سکونتگاه‌های خود را از طریق رویکردهای بیرونی و تغییر در الگوهای قدیمی سکونتگاه‌ها با بافت جدید و پیوند آن با رویکردهای پویا آشکار می‌سازند (Shortall, 2008: 34).

بعد از انقلاب صنعتی اروپا تحولات زیادی در صنعت، کشاورزی، روش‌های تولید و حمل و نقل به وجود آمد. با تغییر در روش‌های تولید و اقتصاد حاکم بر روستا به منظور همگام شدن با وضعیت جدید اقتصادی و تنوع کارکردی به وجود آمده، کالبد روستاها برای پاسخ به نیاز ساکنان این سکونتگاهها دگرگون شده است (شمس‌الدینی و همکاران، ۱۳۹۰: ۵۸). در پی این جریان جوامع روستایی کشورهای در حال توسعه با چالشهای متعدد اجتماعی-اقتصادی نظیر فقر، بیکاری و مهاجرت‌های روستاشهری مواجه شده است که اثرات و پیامدهای آن شهرهای بزرگ و کوچک را نیز متأثر ساخته و منجر به بروز مشکلات متعدد گردیده است (عینالی و همکاران، ۱۳۹۴: ۱۹۲۹ به نقل از توکلی و رزلانسریف ۱۳۹۳: ۱۴۵).

روستاها با توجه به نقش مهمی که در نظام تولید و اشتغال کشور دارند، در نظام برنامه‌ریزی کشور از جایگاه ویژه‌ای برخوردارند. با نگاهی گذرا به جامعه روستایی کشور در می‌یابیم که این جامعه از گذشته تا به حال همواره با مسائل و مشکلاتی روبه‌رو بوده است. مشکلاتی از جمله: کمبود امکانات زیربنایی، کیفیت نامناسب محیط زیست، نظام نامناسب استقرار و پراکندگی بیش از حد جمعیت و فعالیت‌ها و عدم امکان سرمایه‌گذاری مطلوب در این زمینه‌ها و... (نوروزی و صیدایی، ۱۳۸۹: ۵۶). برای این حل این مشکلات بایستی برنامه‌ای جامع و متناسب با محیط روستا تهیه و اجرا گردد. بر این مبنا دولت با انجام طرح‌ها و پروژه‌های عمرانی که در بطن برنامه‌های مختلف توسعه اجتماعی اقتصادی آمده است در توسعه روستایی مستقیماً مداخله داشته و برای دستیابی به اهداف متصور اقدامات عمرانی را در سطح سکونتگاه‌های روستایی به انجام می‌رساند (سعیدی، ۱۳۷۷: به نقل از ابراهیمی و همکاران، ۱۳۹۳: ۱۰۶). طرح هادی روستایی به عنوان نخستین تلاش سازمان یافته و فراگیر ملی برای سازماندهی فضایی روستاهای کشور به شمار می‌رود امروزه طرح هادی روستایی مهمترین ابزار توسعه روستایی در ایران است. بنابراین طرح هادی روستایی، با در پیش گرفتن رویکردی مبتنی بر محدودیت تحولات کالبدی در توسعه روستاها به اجرای پروژه‌هایی اجرایی پرداخته است که همگی در پی دگرگون ساختن روستاها و به تبع آن، توسعه روستایی بودند (مظفر و همکاران، ۱۳۸۷: ۲۰). بر همین مبنا هدف از پژوهش حاضر بررسی نقش طرح‌های هادی در توسعه روستایی از منظر کالبدی با تأکید بر هویت بخشی به فضا در روستاهای شهرستان رشت است. در راستای این پژوهش تحقیقاتی توسط بسیاری از نویسندگان صورت گرفته است که در جدول زیر به آن اشاره شده است.

جدول ۱- پیشینه پژوهش

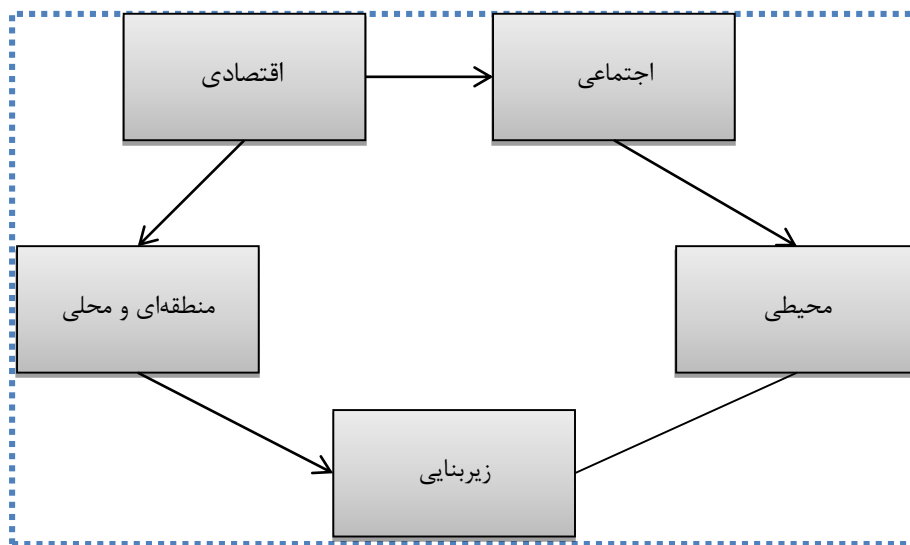
ردیف	نام محقق	عنوان تحقیق	سال	نتایج و توضیحات
۱	باقلانی، کبری	ارزیابی طرح‌های هادی روستایی شهرستان ایلام	۱۳۸۶	ارزیابی وضعیت معابر اصلی روستاها از متوسط تا خوب از دید روستاییان، مهم‌ترین مشکلات معابر اصلی و فرعی روستاها، سطوح ناصاف و آب گرفتگی، روسازی بد، عرض کم و زیرسازی بد از نتایج بررسی در این پژوهش بود.
۲	عزیزپور، فرهاد و حسینی حاصل، صدیقه	مروری بر روند تحولات کالبدی روستاهای کشور (با تأکید بر طرح‌های هادی روستایی)	۱۳۸۷	ایجاد تحولات شگرف در ابعاد مختلف جامعه روستایی به ویژه محیطی و کالبدی، ایمن‌سازی و کاهش آسیب‌های ناشی از بروز سوانح طبیعی، دفع بهداشتی زباله‌ها و پسماندهای خانگی، دفع و هدایت آبهای سطحی و فاضلاب، ترغیب روستاییان برای اجرای پروژه‌های طرح هادی نظیر اصلاح معابر فرعی، احداث پیاده رو، ساخت مسجد، درمانگاه و مانند آن و رونق ساخت و ساز در روستاها.

ردیف	نام محقق	عنوان تحقیق	سال	نتایج و توضیحات
۳	عنابستانی، علی اکبر	ارزیابی آثار کالبدی اجرای طرح‌های هادی روستایی در روستاهای غرب خراسان رضوی	۱۳۸۸	امیدواری روستاییان به سکونت در روستا، موفقیت طرح در زمینه خدمات‌رسانی به روستاییان، عدم موفقیت طرح از نظر زیست‌محیطی و جلب مشارکت مردم، عدم رضایت مسئولان و مردم از فرایند تهیه و اجرای طرح‌های هادی روستاها.
۴	صابری فر، رستم	بررسی متغیرهای تأثیرگذار بر موفقیت طرح‌های هادی روستایی در استان خراسان جنوبی	۱۳۹۰	طبق بررسی‌ها نشان دهنده این موضوع است که متغیرهای مشارکت مردم در مطالعه و اجرا، گروه مطالعاتی و اجرایی توانمند، ویژگی‌های فنی و علمی طرح، رعایت مسائل زیست‌محیطی، توجه به خطرهای محیطی، مسائل مالی و ویژگی‌های مدیریتی در موفقیت و در نتیجه، رضایتمندی، بیشترین تأثیرات را به همراه داشته‌اند.
۵	عنابستانی، علی اکبر و اکبری، محمدحسن	ارزیابی طرح‌های هادی و نقش آن در توسعه کالبدی از دیدگاه روستاییان (مطالعه موردی: شهرستان جهرم)	۱۳۹۱	بیشترین اثرگذاری طرح‌های هادی در روستاها در بعد بازگشایی و نوسازی معابر روستایی، عدم موفقیت در مسکن روستایی و کاربری اراضی.
۶	شماعی، علی و همکاران	ارزیابی آثار اجرای طرح هادی بر سکونتگاه روستایی (مطالعه موردی: شهرستان نیشابور)	۱۳۹۳	بهبود معابر روستایی پس از اجرای طرح هادی، و عدم توجه به شاخص‌های محیط زیست از جمله آرامستان، دفع زباله، فاضلاب، فضای سبز و جمع آوری آب‌های سطحی، موفقیت طرح در زمینه بعد اجتماعی، شاخص میزان مهاجرت، مشارکت و رضایتمندی، موفقیت در بعد اقتصادی، شاخص‌های سرمایه‌گذاری و اشتغال.
۷	ریاحی و همکاران	ارزیابی آثار کالبدی اجرای طرح هادی روستایی از دیدگاه روستاییان مطالعه‌ی موردی: دهستان کرخه	۱۳۹۵	اجرای طرح هادی در عمل موجب بهبود در متغیرهای مورد بررسی به ترتیب در مسکن روستایی، شبکه‌ی معابر، بهداشت و محیط و کاربری اراضی در سطح دهستان کرخه شده است که به معنای ایجاد بافت فیزیکی نسبتاً منظم و مناسب برای سکونتگاه‌های روستایی است.
۸	ایان وایت	چگونگی بهبود سکونتگاه‌های روستایی در اسکاتلند	۱۹۹۸	این مطالعه به بررسی تحولات اخیر در سکونتگاه‌های روستایی از قرن ۱۸ تا زمان حاضر می‌پردازد. او استفاده از رهیافت‌های نظری و تکنیک‌های کاربردی (علمی) را برای ارتقاء سکونتگاه‌های روستایی پیشنهاد می‌دهد. ضمن اینکه در این پژوهش از نظرسنجی‌های دقیق و تحقیقات میان رشته‌ای استفاده شده است.
۹	پل اولدفیلد	سکونتگاه‌های روستایی و توسعه اقتصادی در جنوب ایتالیا (منطقه ترویا و کوننادو)	۲۰۰۵	این مطالعه ابتدا به بررسی چگونگی توسعه سکونتگاه‌ها در منطقه مورد نظر در طول تاریخ پرداخته، سپس تکنیک‌های مختلف را برای توسعه اقتصادی آنها شرح می‌دهد و رابطه میان این دو را تشریح می‌کند. در نهایت تأکید بر این نکته دارد که برای توسعه نیاز به یک حکومت محلی قوی و یک دولت با ثبات داخلی و وجدان مدنی رو به رشد داریم.
۱۰	راهب	بررسی مداخلات مستقیم در فرآیند شکل‌یابی سکونتگاه‌های روستایی	۲۰۰۸	در این مطالعه مداخله مستقیم دولت‌ها را در فرایند شکل‌یابی سکونتگاه‌های روستایی، مقوله‌ای توأم با مخاطرات بالقوه برای روستاها ارزیابی می‌کند. چنانکه نتایج این مداخله‌ها شامل طرح‌های بهسازی و نوسازی و ... چندان مطلوب، ارزیابی نشده و بنابراین، در خصوص تأثیر مثبت و پایدار این گونه مداخله‌ها در کیفیت روستاها، تردیدی کاملاً جدی وجود دارد.

هر فضا و مکان، به عنوان یک منبع هویت است و به گروه‌هایی را که در آن قرار می‌گیرند، هویت می‌بخشد (Rabbani, 2002). یک فضا برای ساکنان، باید از یک هویت و از یک ساختار برخوردار باشد (Fijalkow, 2004: 62). یک روستا نیز به عنوان مجموعه‌ای از ترکیب عوامل طبیعی، اجتماعی و محیط‌های شناخته شده توسط انسان، که در آن جمعیت ساکن متمرکز شده دارای هویتی خاص است (Shieh, 2006: 4). همان‌طور که انسان از محیط بیرونی خود متأثر می‌شود، تنوع هویتی روستاها نیز تأثیرات گوناگونی بر حیات جمعی روستاییان

می‌گذارد. هویت مکانی بخشی از زیرساخت هویت فردی انسان و حاصل شناخت‌های عمومی وی درباره جهان فیزیکی است که در آن زندگی می‌کند (Proshansky, 1976: 147).

برنامه‌ریزی توسعه کالبدی فرایند چند بخشی است که اصول و ابعاد متفاوتی برحسب مفهوم و محتوای آن مورد توجه قرار می‌گیرد. وی بر این باور هستند از آنجا که رکن برنامه‌ریزی کالبدی، کاربری زمین است، مولفه‌های بنیادی کاربری زمین مانند: استفاده پایدار از منابع آب، زمین، توزیع بهینه امکانات و خدمات، تامین مسئولیت‌پذیری محیطی، افزایش قابلیت دسترسی به نواحی مسکونی، نواحی کشاورزی، تسهیلات اجتماعی و اقتصادی در درون شبکه زیستگاه‌ها سکونتگاه‌ها مورد توجه جدی برنامه‌ریزان است. گروهی نیز بر اساس هدف‌های برنامه‌ریزی کالبدی چهار مورد بررسی بنیانی تحت عناوین کار یا فعالیت، سکونتگاه، گردش و فراغت و نیز ارتباطات و رفت و آمد را از اجزای اصلی آن معرفی نموده‌اند. در این معنا بهینه‌ترین امکان استفاده از زمین برای کار، سکونتگاه، و ارتباطات به عنوان سازنده‌ای اصلی برنامه‌ریزی کالبدی معرفی شده‌اند (افتخاری و همکاران، ۱۳۹۳: ۳۰).



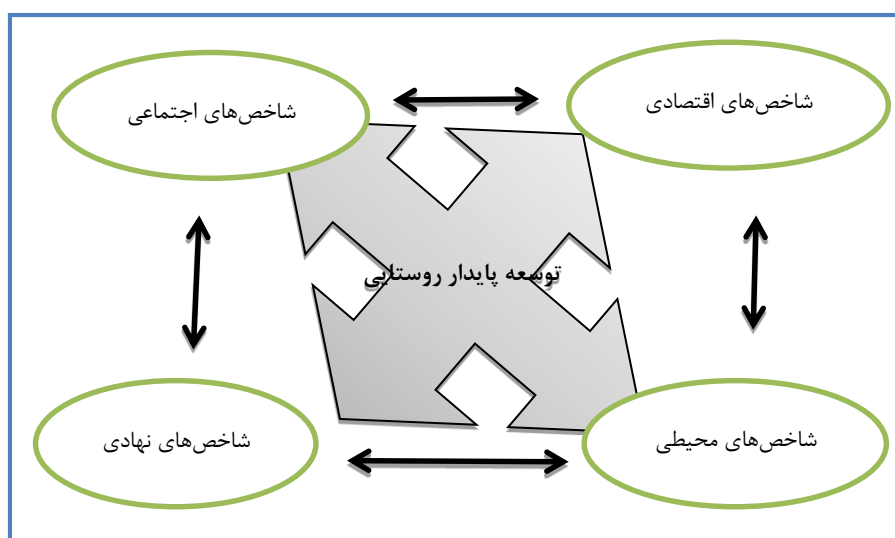
شکل ۱- ابعاد توسعه کالبدی (منبع: افتخاری و همکاران، ۱۳۹۳: ۳۳)

شاخص‌های جهانی در توسعه کالبدی سکونتگاه‌های روستایی با رویکرد توسعه پایدار

برخلاف گذشته که توسعه روستایی مبتنی بر رویکرد کلی نگر و سیستمی استوار بود در کمیسیون توسعه پایدار در سال ۱۹۹۶ برای سنجش پایداری محلی، شاخص‌هایی را مطرح نموده که فلسفه وجودی خویش را بر پایه ۵ پرسش کلیدی قرار داده است که عبارتند از:

۱. کیفیت سلامت و محیط تا چند روز است؟
۲. آیا مکان مورد مطالعه خدمات حمل و نقل، آموزش، بهداشت و دیگر خدمات زیربنایی بهره‌مند است؟
۳. آیا مردم از محل زندگی و کار خود احساس رضایت می‌کنند؟
۴. آیا جامعه از نظر مسائل قومی و مذهبی همگن است؟
۵. آیا مردم احساس می‌کنند که تصمیم‌گیران صدای آنان را می‌شنوند؟

این پرسش‌ها به منزله راهنمایی برای برنامه‌ریزان جهت سنجش پایداری در لباس محلی پیشنهاد شود و اندیشمندان توسعه در این همایش به بررسی و نقد آنها پرداختند. زانویه سال ۲۰۰۰ کمیسیون توسعه پایدار به منظور توسعه پایدار کشاورزی و روستایی شاخص‌هایی را ارائه داد که این شاخص‌ها پیشنهادی با رویکرد فضایی و در ابعاد محیطی، اقتصادی و اجتماعی بوده که در هسته و کانون شاخص‌ها تأکید بر پایداری «ذخایر سرمایه‌ای» چون سرمایه‌های طبیعی انسانی و انسان ساخت مورد توجه بوده است. در فرایند توسعه کالبدی به نظر می‌رسید که مولفه‌ها و سازنده‌های اصلی توسعه کالبدی سکونتگاه روستایی در بستر توسعه پایدار به طور مستقیم و غیرمستقیم از عوامل اقتصادی اجتماعی و محیطی متأثر شده است بدین ترتیب متناسب با ابعاد توسعه پایدار روستایی، شاخص‌های توسعه کالبدی سکونتگاه‌های روستایی در سه بعد محیطی- کالبدی، اقتصادی- کالبدی و اجتماعی- کالبدی به شرح تصویر زیر سازمان‌یابی شده‌اند (پورطاهری و افتخاری، بدری، ۱۳۹۰: ۳۷).



شکل ۲. شاخص‌های کالبدی مناطق روستایی با رویکرد توسعه پایدار (منبع: پورطاهری و افتخاری، بدری، ۱۳۹۰: ۳۷)

هچنین برنامه‌ریزان روستایی معتقدند که در توسعه کالبدی سکونتگاه‌های توسعه همکاری نهادها و سازمانهای دولتی با شرایط فرهنگی و سنن یک ناحیه در برگیرنده آداب و رسوم و هویت ملی و منطقه همسو و هم‌جهت باشند تا سیاست‌های کارکردی و ساختاری برنامه‌های خود را در جهت بسط و پایداری کالبدی سکونتگاه‌های روستایی و ایجاد فرصت‌های برابر در مناطق توسعه و بهبود کیفیت ساختاری زندگی روستاییان به مرحله اجرا گذارند (Liabnda, 2001: 6). یک برنامه ریزی آرمانی و هدفمند در مناطق روستایی نیازمند رویکردی جامع رویکردی که در آن فعالیت‌های پایتخت و عوامل مکانی فضایی در یک چارچوب مشخص ترکیب شوند، در این چارچوب دولت‌ها و سازمان‌ها در مرکزیت قرار دارند. بر این اساس برنامه‌ریزان در این جوامع از طریق الگوبرداری شیوه‌های کشورهای توسعه یافته می‌کوشند تا از طریق رویکردهای توسعه پایدار تصویر زیر حفظ و ارتقای محیط را در سطوح ملی منطقه و محلی فراهم نمایند (Jaarsma, Langevelde, Baveco. Eupen. Arisz, 2007: 18).

جدول ۲- شاخص‌های توسعه کالبدی سکونتگاه‌های روستایی در سه بعد محیطی-کالبدی، اقتصادی-کالبدی و اجتماعی-کالبدی

شاخص‌های پایداری کالبدی در حوزه مسائل اقتصادی	سرانه اعتبارات عمرانی هزینه شده در عرصه کالبدی به هر ۱۰۰۰ نفر جمعیت، درصد مسکن بهسازی و مقاوم‌سازی روستایی، درصد مسکن غیر استاندارد، نرخ تراکم جاده، درصد روستاهای دارای شبکه برق روستایی و تعداد خدمات پشتیبان تولید به هر ۱۰۰۰ نفر جمعیت و...
شاخص‌های پایداری کالبدی در حوزه مسائل اجتماعی	درصد نرخ رشد جمعیت، تعداد آموزشگاه به هر ۱۰۰۰ نفر، درصد جمعیت برخوردار از آب سالم، تعداد خانه بهداشت به ازای ۱۰۰۰ نفر، تعداد مراکز امنیتی به هر ۱۰۰۰ نفر، درصد روستاهای دارای مراکز ICT، خانوار ساکن در واحد مسکونی، درصد روستاهای دارای شورای اسلامی و دهیار، متوسط نقاط روستایی، درصد روستاهای شناسایی شده دارای میراث فرهنگی و ...
شاخص‌های پایداری کالبدی در حوزه مسائل محیطی	سهم زمینهای کشاورزی، نرخ فرسایش خاک، درصد زمینهای تحت پوشش جنگل، زمینهای مرتعی، مراتع خوب و پرپزده و مراتع مدیریت شده، تراکم دام، درصد مناطق حفاظت شده، درصد جمعیت ساکن در مناطق کوهستانی، بیابانی و جنگلی، درصد روستاهای واقع در مناطق کوهستانی، بیابانی و جنگلی، سکونتگاههای بهره‌مند از شبکه فاضلاب.

ارزیابی‌های مختلف سال‌های اخیر نشان دهنده برخی موفقیت‌های طرح هادی به همراهی کاستی‌هایی است از این رو بسیاری از این مطالعات ضرورت بازنگری در فرایند تهیه و اجرای این طرح‌ها از طرف مردم و مسئولان مطرح کرده است (عظیمی و همکاران، ۱۳۹۱: ۲۶). تجارب کشورهای دیگر نشان‌دهنده آن است که موفقیت طرح‌های توسعه روستایی مستلزم دید همه جانبه در ابعاد مختلف زندگی

روستاییان به ویژه در زمینه‌های اقتصادی است (Honey and Abu Kharmeh, 2002: 75-85). با توجه به سرعت تغییرات در جوامع انسانی یکی از دیگر عوامل موفقیت طرح‌های توسعه، آگاهی از تحولات نیاز روستاییان است (Moseley and Owen, 2008: 93-13). از ویژگی‌های طرح‌های هادی روستایی در ایران گسترده بودن آن است. از دهه گذشته تاکنون برای قریب به ۲۵ هزار روستای بالای ۲۰ خانوار طرح هادی تهیه شده و در حدود ۱۰ هزار روستا به مرحله اجرا درآمده است (Brian and Raza, 2002: 316). بدیهی است گستردگی، میزان موفقیت طرح‌ها را تحت تاثیر قرار داده و به دلیل بزرگ مقیاس بودن، تأثیر مورد انتظار اولیه را ندارد (عظیمی و همکاران، ۱۳۹۱: ۲۷).

مواد و روش‌ها

این تحقیق از نظر هدف کاربردی و از نظر رویکرد توصیفی-تحلیلی است که با نمونه‌ای با حجم ۲۵۰ نفر از میان روستاییان شهرستان رشت انجام شده است. ابزار گردآوری داده‌ها در این پژوهش شامل: مطالعات کتابخانه‌ای برای جمع‌آوری اطلاعات مربوط به ادبیات تحقیق و سپس پژوهش‌های میدانی از طریق مشاهده و پرسشنامه بهره گرفته شد. جامعه آماری تحقیق، روستاییان ساکن روستاهای شهرستان رشت است. در منطقه مطالعه شده، ۲۹۹ روستای دارای سکنه وجود دارد که در مجموع دارای ۳۲۱۷۰۳ خانوار و ۹۵۶۹۷۱ نفر جمعیت‌اند. واحد تحلیل، خانوارهای ساکن در این روستاها بودند، که به علت گسترده بودن تعداد روستاها، انتخاب روستاها از طریق روش تصادفی انجام شد (از هر بخش با توجه به بزرگی بین ۳ الی ۴ روستا انتخاب شدند)، بر این اساس جامعه آماری تحقیق ۲۵۵ نفر به روش تصادفی نمونه‌گیری شدند و مورد آزمون قرار گرفتند. به منظور سازگاری و پایایی پرسشنامه در گویه‌های طرح شده از ضریب آلفای کرونباخ استفاده شد و برای این منظور در مرحله پیش آزمون تعداد ۳۰ پرسشنامه تکمیل و ضریب آلفای کرونباخ ۰/۷۵ درصد به دست آمد، که نشان‌دهنده سطح پایایی خوب پرسشنامه است. در این پژوهش برای پهنه‌بندی هویت کالبدی از روش میان‌یابی به روش کریجینگ استفاده شده است. عبارتی روش تجزیه و تحلیل داده‌ها مبتنی بر آمار فضایی است.

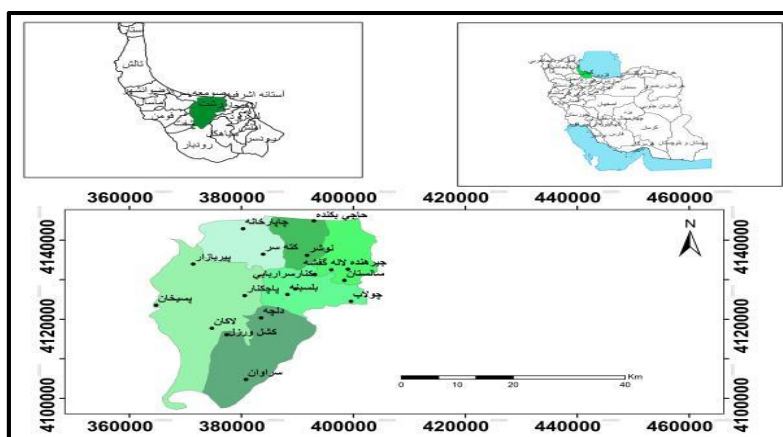
جدول ۳- ابعاد هویت کالبدی و شاخص‌های آن

ابعاد	شاخص
معماری	استفاده از مصالح بومی به صورت خاص، دارا بودن سبک معماری همگن ی محیط بوم آورد، جزئیات و اجزاء معماری
هنری	رنگ نمای بنا، رویت پذیری در شب، تمایز اندازه ای، تمایز ارتفاعی، تمایز فرمی، تاکید، زوایای دید، پرسپکتیوهای خاص و ویژه از منظر کلی روستا، جزئیات بافت، وجود عناصر و تزئینات خاص، نمونه ای ویژه از معماری روستایی، بافت یکپارچه و منسجم، بو، صدا
فنی	سازگاری با اقلیم، تکنیک ویژه در ساخت بنا، ایمنی یا بقا سازه
دسترسی	بن‌بست‌ها، کوچه‌ها، گذرگاهها، مراکز محله، مساجد، امامزاده، منازل مسکونی، آب انبارها، قهوه خانه‌ها، عبادتگاه‌ها (حسینیه‌ها)، خرمن‌گاه یا خرمنجا
عملکردی	مرکز محله، مراکز مبادله دام، سازگاری عملکردی با محیط طبیعی، فضاهای تولیدی، فضاهای خانه که معیشتی باشند، میدانگاهها مرکز عرض و تولید کالا انبارها در خانه، فضاهای باز عمومی
زیست محیطی	عناصر و مکان‌ها یا مناظر طبیعی ویژه، تولید صنایع دستی خاص، پرورش نوع خاصی از دام، گیاه یا آبزیان، آب و هوا، شکل ناهمواری زمین، وضعیت رطوبت بارندگی و اشکال آن، الگوی دسترسی به منابع آب زیر زمینی، وجود منظره یا مکان طبیعی ویژه در روستا، توریستی بودن روستا، نزدیکی به شهرهای توریستی

منبع: (ابراهیمی، ۱۳۹۳؛ افتخاری و همکاران، ۱۳۹۳؛ توکلی و رزلاسی، ۱۳۹۵؛ عظیمی و همکاران، ۱۳۹۱؛ Fijalkow, 2004؛ Raheb, 2008؛ Rabbani, 2002).

قلمرو تحقیق

منطقه مورد مطالعه شهرستان رشت در استان گیلان است که در جلگه مرکزی سفید رود واقع شده است. این شهرستان دارای ۶ بخش (مرکزی، خمام، خشکبیجار، سنگر، کوچصفهان و لشت‌نشاء)، ۶ نقطه شهری (رشت، سنگر، کوچصفهان، لشت‌نشاء، خشکبیجار، خمام)، ۱۸ دهستان و ۲۹۶ آبادی می باشد.



نقشه ۱: موقعیت جغرافیایی منطقه مورد مطالعه

یافته‌های پژوهش

• خصوصیات فردی

یافته‌های توصیفی پژوهش نشان می‌دهد، ۳۹ درصد پاسخگویان مرد و ۶۱ درصد زن بوده‌اند. همچنین به لحاظ ویژگی‌های سنی، ۱۵ درصد در گروه سنی ۲۰-۳۵ سال، ۳۴ درصد در گروه سنی ۳۶-۵۰ سال و ۵۱ درصد نیز در گروه سنی بالای ۵۰ سال بوده‌اند. وضعیت سواد و تحصیلات پاسخگویان بیانگر آن است که افراد دارای تحصیلات ابتدایی با ۳۰ درصد، بیشترین تعداد و افراد دارای مدرک فوق لیسانس ۱ درصد، کمترین تعداد پاسخگویان را به خود اختصاص داده‌اند.

جدول ۴: ویژگی‌های توصیفی (جنس، سن و تحصیلات) پاسخگویان

درصد	فراوانی	متغیرها	
۶۱	۱۵۳	مرد	جنس
۳۹	۹۷	زن	
۱۰۰	۲۵۰	جمع	
۱۵	۳۸	ساله ۲۰-۳۵	سن
۳۴	۸۴	ساله ۳۶-۵۰	
۵۱	۱۲۸	بالای ۵۰ سال	
۱۰۰	۲۵۰	جمع	
۲۶	۶۵	بی‌سواد	تحصیلات
۳۰	۷۶	ابتدایی	
۲۲	۵۶	راهنمایی	
۱۸	۴۴	متوسطه	
۳	۷	لیسانس	
۱	۲	فوق لیسانس	
۱۰۰	۲۵۰	جمع	

• یافته‌های استنباطی

در این بخش ابتدا به منظور ارزیابی وضعیت هویت کالبدی جامعه مورد مطالعه از آزمون T تک نمونه‌ای بهره گرفته شده است. نتایج تحقیق (جدول ۵) نشان می‌دهد، میانگین نمره احساس تعلق مکانی مشاهده شده ۳/۱ با انحراف استاندارد ۰/۵ است که بطور معناداری با نمره معیار (۳) اختلاف مثبت و معنی‌دار دارد. بدین ترتیب، با آگاهی از میزان احساس تعلق مکانی جامعه نمونه، به بررسی مؤلفه‌ها و شاخص‌های مکانی- فضایی (جغرافیایی) مؤثر در آن می‌پردازیم.

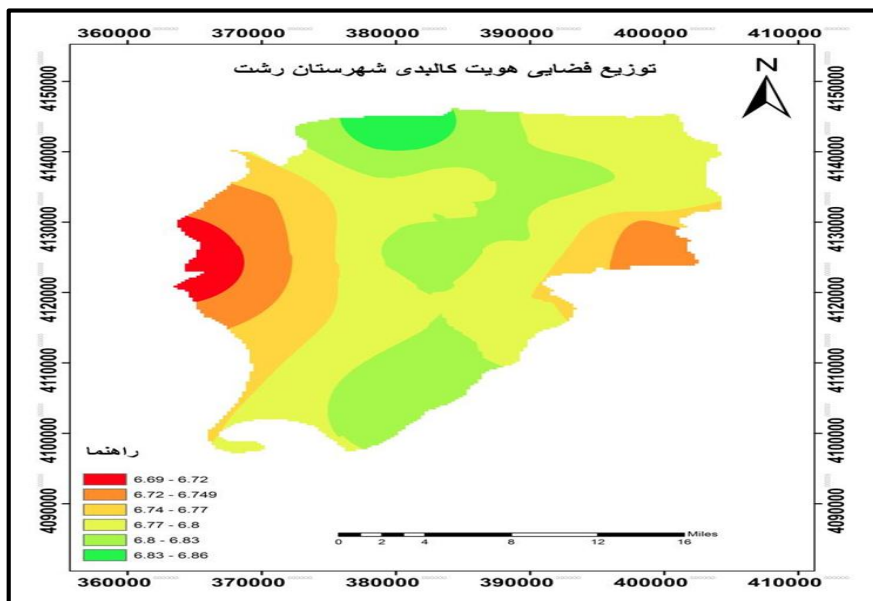
در جدول (۵) با در نظر داشتن ضریب اطمینان ۹۵ درصد و خطای ۵ درصد مقدار آماره آزمون T با درجه آزادی ۴۴۹ برای بعد معماری هویت کالبدی، ۶۱/۳۸۴ بوده این یعنی که مقدار میانگین نمونه از مقدار میانگین آزمون بیشتر بوده است. همچنین مقدار آزمون T با

درجه آزادی برای ابعاد هنری، فنی، دسترسی، عملکردی و زیست محیطی به ترتیب ۱۲۷/۴۴۵، ۵۶/۶۰۰، ۱۲۵/۵۵۸، ۱۱۳/۸۹۹، ۱۱۲/۹۲۶، ۱۱۸/۵۰۴، این یعنی اینکه مقدار میانگین نمونه از مقدار میانگین آزمون بیشتر بوده است. سطح معناداری آزمون برای کلیه ابعاد هویت کالبدی نیز برابر ۰/۰۰۰ شده است که کوچکتر از خطای ۵٪ می باشد. بنابراین، نتیجه می‌گیریم که ابعاد زیر پاسخگوی افزایش هویت کالبدی منطقه مورد مطالعه است.

جدول ۵: تحلیل T تک نمونه ای برای مقایسه نمره ابعاد هویت کالبدی نمونه‌های مورد مطالعه با نمره معیار

عدد مفروض = ۳,۱		متغیرها				
اختلاف ۹۵ درصد						
حد بالا	حد پایین	اختلاف میانگین	سطح معنی‌داری	درجه آزادی	t	
۳/۸۴۷	۳/۶۰۸	۳/۷۲۸	۰/۰۰۰	۲۴۹	۶۱/۳۸۴	معماری
۳/۷۲۴	۳/۶۱۱	۳/۶۶۸	۰/۰۰۰	۲۴۹	۱۲۷/۴۴۵	هنری
۳/۷۹۹	۳/۵۴۴	۳/۶۷۲	۰/۰۰۰	۲۴۹	۵۶/۶۰۰	فنی
۳/۷۸۹	۳/۶۷۲	۳/۷۳۰	۰/۰۰۰	۲۴۹	۱۲۵/۵۵۸	دسترسی
۳/۷۳۷	۳/۶۱۰	۳/۶۷۳	۰/۰۰۰	۲۴۹	۱۱۳/۸۹۹	عملکردی
۳/۷۲۷	۳/۵۹۹	۳/۶۶۳	۰/۰۰۰	۲۴۹	۱۱۲/۹۲۶	زیست محیطی

نتایج این تحقیق نشان داد که الگوی توزیع فضایی متغیرهای هویت کالبدی در روستاهای شهرستان رشت به صورت خطی (شمالی - جنوبی) است به این معنی که روستاهای واقع در مناطق جنوب، مرکز و شمال از وضعیت مطلوب‌تری برخوردار هستند. این روستاها شامل روستاهای حاجی بکنده، چاپارخانه، کته سر خمام، و سراوان می‌باشد که تحت تأثیر عواملی چون: دسترسی به شریان‌های اصلی، نزدیک بودن به هسته متراکم شهری، وجود منظر طبیعی، همجواری با شهر سنگر و کلانشهر رشت به جهت دریافت خدمات مورد نیاز، گردشگرپذیر بودن به جهت برخورداری از جاذبه‌های گردشگری (طبیعی و فرهنگی)، دسترسی و نزدیکی به منطقه آزاد انزلی از وضعیت مطلوب‌تری برخوردار بوده‌اند. همچنین نتایج تحقیق نشان داد در برخی از روستاها شاخص متغیرهای هویت کالبدی از الگوی فضایی خاصی تبعیت نکرده و به صورت پراکنده در سازمان فضایی شهرستان قابل مشاهده هستند برای مثال روستاهای چون پسیخان در غرب و سالستان در شرق که به علت انزوای جغرافیایی ناشی از واقع شدن در حریم کلانشهر رشت و عبور راه آهن و همجواری با محلات شهری دارای پیشینه تاریخی نامطلوب است.



نقشه ۲: توزیع فضایی هویت کالبدی در شهرستان رشت

نقشه (۲)، نمایانگر الگوی توزیع فضایی در هر یک از ابعاد هویت کالبدی به صورت جداگانه است. همانطور که در شکل زیر نمایان است، هویت کالبدی به ۶ بعد، معماری، هنری، فنی، دسترسی، عملکردی و زیست محیطی دسته‌بندی شده است. در ادامه به صورت مجزا به تحلیل هر یک از این ۶ شاخص پرداخته شده است.

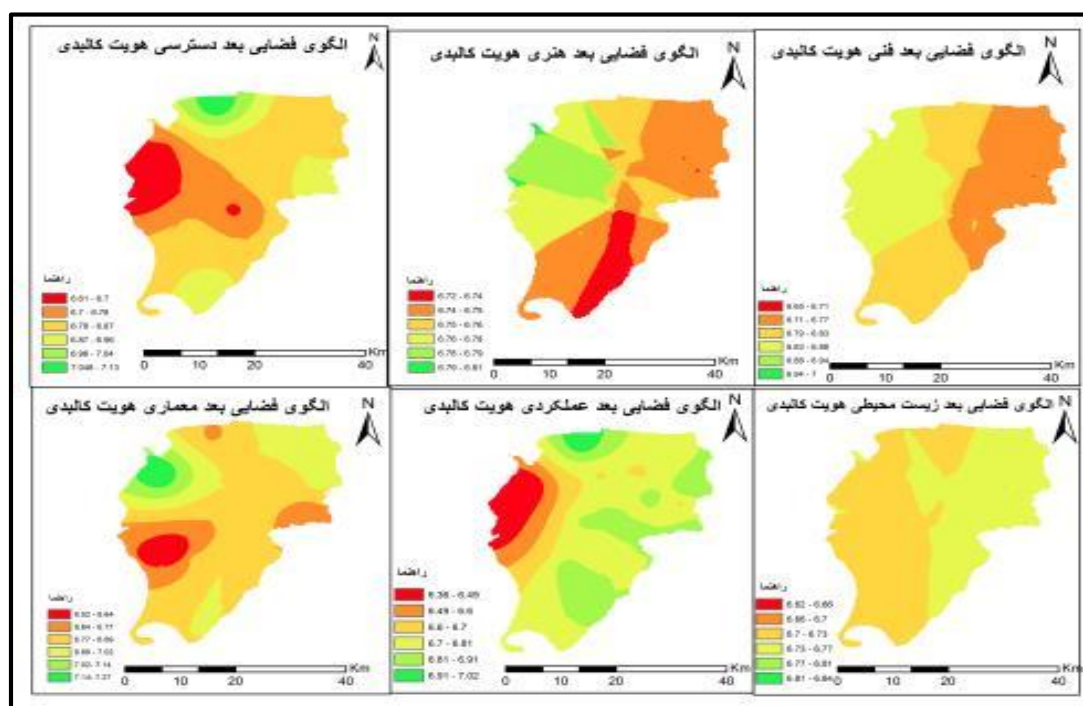
▪ الگوی فضایی بعد فنی هویت کالبدی حاکی از وضعیت نامساعد در روستاهای بخش شرقی به سمت شمال شرقی است. در واقع اکثر خانه‌های این روستاها از لحاظ سازگاری با اقلیم، داشتن تکنیک خاص و ویژه در منطقه و همچنین ایمنی یا بقا سازه از وضعیت مطلوبی برخوردار نیستند.

▪ در زمینه بعد هنری که یکی از ابعاد تأثیرگذار است، روستاهای قسمت غرب و قسمت‌هایی از شمال غرب دارای بهترین وضعیت هستند در واقع در این دهستان بیشتر بر شاخص‌هایی چون رنگ نمای بنا، رویت پذیری در شب، تمایز اندازه‌ای، تمایز ارتفاعی، تمایز فرمی، تاکید، زوایای دید، پرسپکتیوهای خاص و ویژه از منظر کلی روستا، جزئیات بافت، وجود عناصر و تزئینات خاص، نمونه ای ویژه از معماری روستایی، بافت یکپارچه و منسجم، بو و صدا توجه شده بود.

▪ در زمینه بعد دسترسی هویت کالبدی شهرستان بهترین وضعیت را روستاهای شمالی دارا هستند و همچنین بدترین وضعیت را روستاهای غرب دارا هستند. این بدین معنا است که روستاهای چاپارخانه، کته‌سر و حاجی بکنده از رضایت بیشتری نسبت به بن‌بست‌ها، کوچه‌ها، گذرگاه‌ها، مراکز محله، مساجد، امامزاده، منازل مسکونی، آب انبارها، قهوه‌خانه‌ها، عبادتگاهها (حسینیه‌ها)، خرمن‌گاه یا خرمنجا از وضعیت بهتری برخوردار هستند.

▪ در زمینه بعد عملکردی هویت کالبدی بهترین وضعیت را روستاهای بخش شمال و قسمت‌هایی در شرق، شمال شرق و جنوب شرق و بدترین وضعیت را روستاهای بخش غرب دارا می‌باشند. این بدین معناست که روستاهای بخش شمال از لحاظ شاخص‌هایی چون مرکزیت محله، مراکز مبادله دام، سازگاری عملکردی با محیط طبیعی، فضاهای تولیدی، فضاهای خانه که معیشتی باشند، میدان‌گاهها مرکز عرض و تولید کالا، انبارها در خانه و فضاهای باز عمومی از وضعیت بهتری برخوردار هستند.

▪ در زمینه بعد معماری هویت کالبدی بهترین وضعیت در روستاهای بخش شمال غرب و بدترین وضعیت را روستاهای بخش جنوب غربی دارا می‌باشند. استفاده از مصالح بومی به صورت خاص، دارا بودن سبک معماری همگنی محیط بوم آورد، جزئیات و اجزاء معماری در روستاهای بخش شمال غرب از وضعیت بهتری برخوردار هستند.



نقشه ۲: توزیع فضایی ابعاد هویت کالبدی در شهرستان رشت

بحث و نتیجه‌گیری

امروزه عمران روستایی در ساماندهی به تحولات و برنامه‌ریزی رشد و توسعه، مرکز گرایش‌ها و چشم‌اندازها گردیده به گونه‌ای که اولویت در توسعه روستایی با جهت‌گیری در این زمینه آغاز گشته است. عمران روستایی بر ایجاد تحول و توسعه در تمام سطوح و اقشار اجتماعی و بر عموم زمینه‌های عملیاتی مرتبط تأکید دارد. بنابراین تغییر و تکامل در نظام‌های اجتماعی و سازماندهی امور جامعه را ضروری می‌داند. زمینه‌های مورد نظر به عنوان بسترهای بالقوه توسعه و پیشرفت، شامل تمام زمینه‌ها و فعالیت‌های مرتبط در امور و تحولات اجتماعی در بخش‌های مختلف جامعه را شامل می‌شود. در رابطه با عمران روستایی یکی از عوامل مهم برای تغییرات سازنده در جوامع روستایی، تنظیم برنامه‌ریزی‌های دقیق و مدون است. از این رو، وظیفه و کار اصلی برنامه‌ریزان، تدوین طرح‌ها و پروژه‌های عمرانی است که منجر به استفاده درست و بهینه از امکانات و مواهب طبیعی از جمله زمین در راستای بهبود وضعیت اجتماعی و اقتصادی جمعیت روستایی گردد. شکل‌دهی و نظم‌بخشی به عرصه‌های مکانی - فضایی در واقع از آغاز زندگی بشر و از زمان بهره‌گیری از منابع طبیعی به ویژه زمین و آب، پیوسته در مقیاس و مفاهیم متفاوتی مطرح بوده است. در این ارتباط کالبد فیزیکی روستاها طی یک حرکت کند و بطئی متأثر از نظام‌های اجتماعی، اقتصادی و سیاسی شکل گرفته است. بدین لحاظ، طرح‌های فیزیکی و کالبدی مختلفی جهت توسعه و عمران روستایی ابداع شده است. هدف کلی طرح‌های فیزیکی - کالبدی توزیع بهینه جمعیت، فعالیت و خدمات در محدوده‌های مورد مطالعه است. از مهمترین و تأثیرگذارترین طرح‌های فیزیکی و کالبدی می‌توان به طرح هادی اشاره نمود. در این پژوهش نیز ۶ بعد از ابعاد هویت کالبدی در سطح تعدادی از روستاهای شهرستان رشت مورد بررسی قرار گرفت. نتایج این تحقیق نشان داد که الگوی توزیع فضایی متغیرهای هویت کالبدی در روستاهای شهرستان رشت به صورت خطی (شمالی - جنوبی) است به این معنی که روستاهای واقع در مناطق جنوب، مرکز و شمال از وضعیت مطلوب‌تری برخوردار می‌باشند که این خود دلایل عمده‌ای چون: دسترسی به شریان‌های اصلی، نزدیک بودن به هسته متراکم شهری، وجود منظر طبیعی، همجواری با شهر سنگر و کلانشهر رشت به جهت دریافت خدمات مورد نیاز، گردشگرپذیر بودن به جهت برخورداری از جاذبه‌های گردشگری (طبیعی و فرهنگی)، دسترسی و نزدیکی به منطقه آزاد انزلی از وضعیت مطلوب‌تری برخوردار بوده‌اند. همچنین نتایج تحقیق نشان داد در برخی از روستاها شاخص متغیرهای هویت کالبدی از الگوی فضایی مطلوبی برخوردار نمی‌باشد که تعدادی روستا در غرب و شرق شهرستان رشت می‌باشد که خود می‌تواند به دلایل عمده‌ای چون انزوای جغرافیایی ناشی از واقع شدن در حریم کلانشهر رشت و عبور راه آهن و همجواری با محلات شهری دارای پیشینه تاریخی نامطلوب باشد. همچنین این پژوهش می‌تواند با نتایج تحقیق پژوهشگرانی چون ریاحی و همکاران در سال ۱۳۹۵ مقایسه نمود همان‌گونه که وی در تحقیق خود تحت عنوان ارزیابی آثار کالبدی اجرای طرح‌های روستایی از دیدگاه وستاییان به این نتیجه رسیده بود که اجرای طرح هادی در عمل موجب بهبود در متغیرهای مورد بررسی به ترتیب در مسکن روستایی، شبکه‌ی معابر، بهداشت و محیط و کاربری اراضی در سطح دهستان کرخه شده است که به معنای ایجاد بافت فیزیکی نسبتاً منظم و مناسب برای سکونتگاه‌های روستایی است. در این پژوهش علاوه بر تأکید بر این موضوع توزیع فضایی هویت کالبدی هر یک از ابعاد به صورت مجزا نیز در سطح شهرستان رشت مورد بررسی قرار گرفت.

منابع

- ابراهیمی، محمد صادق؛ مظفر امینی، امیر؛ میکائیل، سید حنیف (۱۳۹۳). بررسی وضعیت خدمات زیربنایی و روبنایی طرح هادی روستایی. چشم‌انداز جغرافیایی در مطالعات انسانی، شماره ۲۶، ۱۱۹-۱۰۵.
- افتخاری، عبدالرضا؛ بدری، سید علی؛ پورطاهری، مهدی (۱۳۹۳). روش‌شناسی مشارکتی در برنامه‌ریزی کالبدی سکونتگاه‌های روستایی. تهران: انتشارات بنیاد مسکن انقلاب اسلامی.
- باقلانی، کبری (۱۳۸۶). ارزیابی اجرای طرح‌های هادی روستایی در شهرستان ایلام. پایان نامه کارشناسی ارشد جغرافیا و برنامه‌ریزی روستایی، دانشکده جغرافیا دانشگاه تهران.
- پورطاهری، مهدی؛ رکن‌الدین افتخاری، عبدالرضا؛ بدری، علی (۱۳۹۰). راهبردها و سیاست‌های توسعه کالبدی سکونتگاه‌های روستایی با تأکید بر تجربیات جهانی و ایران. تهران: انتشارات بنیاد مسکن انقلاب اسلامی.
- توکلی، جعفر؛ رزلاسی، اکرم (۱۳۹۵). تحلیل اثرات کالبدی و اقتصادی طرح‌های هادی روستایی مورد: روستاهای شهرستان کرمانشاه. فصلنامه اقتصاد فضا و توسعه روستایی، ۵(۲)، ۱۶۰-۱۴۱.
- رضوانی، محمدرضا (۱۳۸۷). مقدمه‌ای بر برنامه‌ریزی توسعه روستایی در ایران. تهران: انتشارات قومس.

- ریاحی، وحید؛ سالمی زاده، شیما؛ کرمی نسب، صدیقه؛ حاتمی، فاطمه (۱۳۹۵). ارزیابی آثار کالبدی اجرای طرح هادی روستایی از دیدگاه روستاییان مطالعه‌ی موردی: دهستان کرخه. *نشریه جغرافیا و توسعه*، شماره ۲۶، ۱۴۶-۱۳۳.
- شماعی، علی؛ احمدآبادی، فرشته؛ احمدآبادی، حسن (۱۳۹۳). ارزیابی آثار اجرای طرح‌های هادی بر سکونتگاه روستایی مطالعه موردی: شهرستان نیشابور. *نشریه پژوهش و برنامه‌ریزی روستایی*، ۳(۶)، ۷۵-۸۸.
- شمس‌الدینی، علی؛ شکور، علی؛ رستمی، روح‌الله (۱۳۹۰). تاثیر نوسازی مسکن روستایی بر اقتصاد معیشتی روستاییان مطالعه موردی بخش مرکزی شهرستان ممسنی. *فصلنامه مسکن و محیط روستا*، ۳۰(۱۳۵)، ۷۰-۵۷.
- صابری‌فر، رستم (۱۳۹۰). بررسی متغیرهای تأثیرگذار بر موفقیت طرح‌های هادی روستایی در استان خراسان جنوبی. *فصلنامه تحقیقات جغرافیایی*، ۲۶(۳)، ۲۲۹-۲۱۳.
- عزیزپور، فرهاد؛ حسینی حاصل، صدیقه (۱۳۸۷). مروری بر روند تحولات کالبدی روستاهای کشور با تأکید بر طرح هادی روستایی. *فصلنامه مسکن و محیط روستا*، شماره ۲، ۵۵-۴۲.
- عظیمی، نورالدین؛ مولایی هاشجین، نصراله؛ عاشقی، اردشیر (۱۳۹۱). بررسی اثرات کالبدی اجرای طرح‌های هادی روستایی از دیدگاه روستاییان مطالعه موردی: شهرستان میاندوآب. *چشم‌انداز جغرافیایی*، ۷(۱۹)، ۳۷-۲۵.
- عنابستانی، علی‌اکبر (۱۳۸۸). ارزیابی آثار کالبدی اجرای طرح‌های هادی روستایی. *اولین کنفرانس ملی مسکن و توسعه‌ی کالبدی روستا*.
- عنابستانی، علی‌اکبر؛ اکبری، محمد حسن (۱۳۹۱). ارزیابی طرح‌های هادی و نقش آن در توسعه کالبدی روستا از دیدگاه روستاییان مطالعه موردی: شهرستان جهرم. *نشریه پژوهش‌های جغرافیایی انسانی*، ۴۴(۴)، ۱۱۰-۹۳.
- عینالی، جمشید؛ محمدی یگانه، بهروز، خالدی‌نیا، محمدطیب (۱۳۹۴). اثرات بهسازی مسکن در تحولات کارکرد اقتصادی مسکن روستایی مورد: دهستان شمشیر در شهرستان پاوه. *فصلنامه اقتصاد فضا و توسعه روستایی*، ۴(۴)، ۱۹۱-۲۰۹.
- مظفر، فرهنگ؛ حسینی، سید باقر؛ سلیمانی، محمد؛ ترکاشوند، عباس؛ سרمدی، علی‌اکبر (۱۳۸۷). ارزیابی اثرات اجرای طرح هادی بر محیط زیست روستاهای ایران. *نشریه علوم محیطی*، شماره ۳، ۱۱-۳۲.
- نوروزی، اصغر، صیدایی، سید اسکندر (۱۳۸۹). تحلیلی بر الگوهای استقرار فضایی سکونتگاه‌های روستایی در استان چهارمحال و بختیاری. *نشریه جغرافیا و توسعه*، ۱۸، ۶۸-۵۳.
- D'Silvam, B. C., & Rafiquem, R. M., (2002). Integrated rural development in Nigeria: The Funtua projects. *Food Policy*, Volume 5, Issue 4, 282-297.
- Jaarsmaa, F., Langevelde, J. M., Bavecoc, M., Eupenc, J. A., (2007). Model for rural transportation planning considering simulating mobility and traffic kills in the badger Meles meles: 18-21.
- Fijalkow, Y., (2004). *Sociologie de la villes*. (A. Nikgozar Trans.). Mashad, Iran: Agah Press.
- Herrmann S., Osinski, E., (1999). Planning sustainable landuse in rural areas at differentspatial levels using GIS and modeling tools: 97.
- Honey. R., & Abu Kharmeh, S., (2002). Rural policy in Jordan's 1986-1990 development plan, *Journal of Rural Studies*, Volume 5, Issue 1, 1989, Pages 75-85.
- Liabnda, M., (2001). The passing of Traditional Sociaty: Modernizing the Middle East: 60.
- Moseley, M. J., & Owen, S., (2008). The future of services in rural England: The drivers of change and a scenario for 2015, *Progress in Planning* Volume 69, Issue 3, April 2008, Pages 93-130.
- Oldfield, P., (2005). Rural settlement and economic development in Southern Italy: Troia and its contado, *JMH*. 31: 327-345.
- Proshansky, H., (1978). The City and Self-identity. *Environment and Behavior*, 10 (2), 147-169.
- Rabbani, R., (2002). *Urban Sociology*. Isfahan, Iran: University of Isfahan Publications.
- Raheb, G., (2008). Conceptual framework for suggestion of criterions of selection of proper technology of rural housing, Phd thesis.
- Shieh, E., (2006). *Introduction to Urban Planning*. Tehran, Iran: University of Science and Technology Publications.
- Shortal, S., (2008). Are rural development programmes socially inclusive? Social inclusion, civicengagement, participation, and social capital: Exploring the differences: 67.
- White, I. (1998). Pre-improvement rural settlement in Scotland: progress and prospects, *Scottish Geo*. 114: 76-84.